



SKJØTSEL AV SLÅTTEMARK PYNTEN, KONGSVINGER KOMMUNE

TILTAK FOR TRUA NATURTYPER

31.10.2024



DNV RAPPORT 2024:35

Utførende institusjon:

Dokkadeltaet Nasjonale Våtmarkssenter AS

Prosjektansvarlig:

Lea Hoch

Prosjektmedarbeidere:

Andrea Rishatt

Eir Helle Nerland

Oppdragsgiver:

Statsforvalteren i Innlandet

Kontaktperson:

Linnea Karoline Vereide

Referanse:

Nerland, E. H., Hoch, L., Rishatt, A. (2024). *Skjøtsel av slåttemark Pynten, Kongsvinger kommune* (DNV Rapport 2024:35)

Sammendrag:

Naturtypen slåttemark er sterkt trua, og har et svært høyt biologisk mangfold. På slåttemarka Pynten i Kongsvinger kommune lever flere trua arter tilknyttet slåttemark, blant annet karplanten solblom (EN), og truede arter innenfor sommerfuglgruppa rutevinge, deriblant den fredete og sterkt truede heroringvinge (EN) og mørk rutevinge (VU). I 2015 ble det lagd en skjøtelsesplan for Pynten som ble revidert i 2021. I 2024 har Dokkadeltaet Nasjonale Våtmarkssenter AS gjennomført skjøtsel på slåttemarka i henhold til tiltak beskrevet i skjøtelsesplanen, i samråd med grunneier.

Emneord:

Slåttemark, skjøtsel, solblom, heroringvinge, mørk rutevinge, Innlandet, Kongsvinger.





Innhold

1 Innledning.....	4
Slåttemark – utvalgt naturtype	4
Om lokaliteten Pynten.....	4
2 Skjøtselstiltak på Pynten 2024	6
3 Resultat og anbefalinger for videre skjøtsel.....	11
Litteratur	12



1 Innledning

Dokkadeltaet Våtmarkssenter AS arbeider med kartlegging av naturmangfold med hovedvekt på viktige arter og naturtyper, skjøtsel og naturrestaurering. De siste årene har vi vært aktive i skjøtsel, særlig i tilknytning til viktige naturtyper, truede arter og verneområder.

Slåttemark – utvalgt naturtype

Slåttemark er en naturtype som er i sterk tilbakegang. Den er vurdert som sterkt truet (EN) ifølge Norsk rødliste for naturtyper, og ble i 2011 utvalgt naturtype (UN) med en viss beskyttelse gjennom lov om naturmangfold (Hovstad et al. 2018). Slåttemarker er en form for seminaturlig eng utviklet innenfor tradisjonelt landbruk, der enga ble slått og graset tørket til vinterfôr. Enga ble gjerne slått på sensommeren etter at de fleste artene hadde satt frø (Enzenberger 2021). Det var heller ikke uvanlig at slåttemarkene ble beitet på høsten.

Slåttemarker karakteriseres derfor av langvarig hevd gjennom slått og fjerning av gras. Øvrige definisjonskriterier inkluderer fravær av bruk av kunstgjødsel samt pløying. Langvarig hevd og fravær av gjødsling/pløying skaper et næringsfattig jordsmonn som resulterer i et høyt biologisk mangfold, og slåttemarker er derfor en av våre mest artsrike naturtyper. Det er ofte en positiv sammenheng mellom slåttemarkens alder og antall arter (Norderhaug, et.al., 1999). For eksempel er rundt 70 prosent av våre dagsommerfugler tilknyttet slåttemarker, og de er svært viktig for mange truede beitemarkssopper.

Slåttemarker trues i dag av gjengroing og endringer i jordbruket. Skjøtselstiltak som skal bevare slåttemarker bør i så stor grad som mulig utføres lik tradisjonell hevd, slik at næringstilførselen til slåttemarken reduseres og artene i slåttemarka får mulighet til frøsetting/formering.

Om lokaliteten Pynten

Pynten er et tidligere småbruk i Austmarka, Kongsvinger kommune. Lokalitetsverdien til slåttemarka er vurdert til A – Svært viktig i Naturbase. Naturbase-ID er BN00097042.

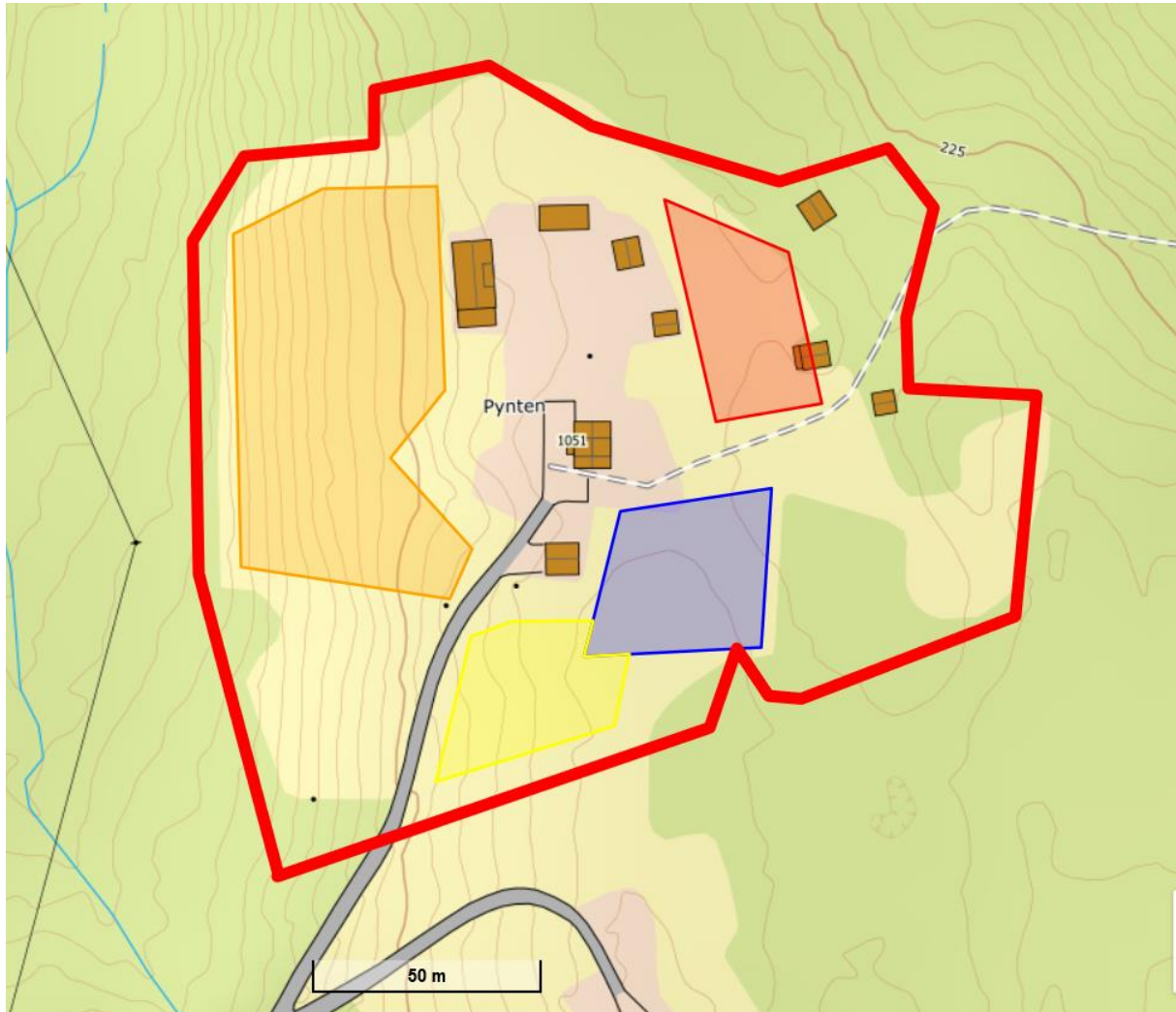
Slåttemarka på Pynten ligger i delvis flatt på toppen av en haug, og delvis i skrånende sørvestvendt terreng. Småbruket benyttes i dag som fritidseiendom og karakteriseres som et tidligere skogfinnebruk med første registrerte bruk i 1751 (Enzenberger 2021). Gårdsdriften ble lagt ned på 1980-tallet, men nåværende eier har lagt ned betydelig egeninnsats i å bevare slåttemarka, blant annet med utgangspunkt i skjøtelsesplanen utarbeidet i 2015 (ibid).

Av naturengplanter på Pynten er det observert flere arter oppført på Norsk rødliste over truede arter, deriblant karplantene enghaukeskjegg (VU), flekkgrisøre (NT) og solblom (EN), samt sommerfuglene heroringvinge (EN), mørk rutevinge (VU) og nebbviftefly (NT).

I skjøtelsesplanen for Pynten (Enzenberger 2021) er det oppgitt mål for slåttemarka. Hovedmålet er «å vedlikeholde en stor, mangfoldig og biologisk verdifull slåttemark som står i en helhetlig sammenheng i et særpreget tradisjonslandskap og et stort artsinventar med

flere sterkt truede arter» (ibid s. 13). Videre anbefales det som et mål i seg selv at slåttemarka bør være i tradisjonell hevd.

Dokkadeltaet Nasjonale Våtmarkssenter AS har i 2024 søkt om og fått innvilget midler til å skjøtte slåttemarka i samråd med grunneier.

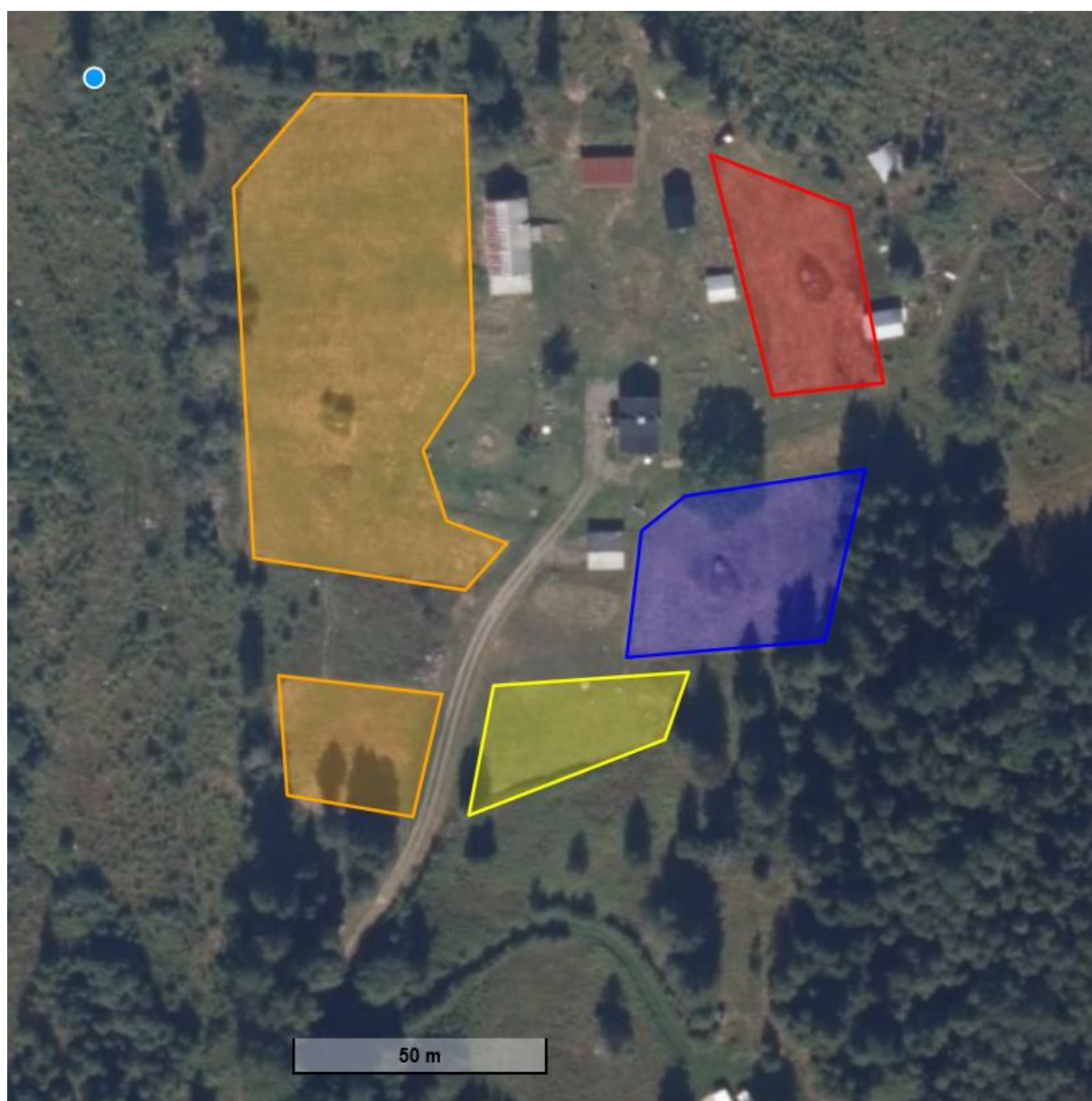


Figur 1: Oversikt over Pynten. Naturtyperlokalitet tegnet omtrentlig inn med rød linje. Delområder skjøttet av DNV markert som felt i fargene oransje (A), rød (B), blå (C) og gul (D). Kart hentet fra Norgeskart, 28.10.2024


2 Skjøtselstiltak på Pynten 2024

Slåttemarkene på Pynten ble slått 13. og 15. august 2024 av 4 ansatte fra DNV.

Skjøtselen er utført i samråd med grunneier, som selv skjøtter området nær bygningsmassen og bidro med deponering av gras. De delene av slåttemarka som er skjøttet i 2024 av DNV består av derfor følgende delområder: A – eng vest for husmasse (gul), B – eng øst for husmasse (rød), C – eng sørøst for husmasse (blå), og D – eng sør for husmasse (gul) (se figur 2 for kartutsnitt og fargekoder).



Figur 2: Oversikt over områder på Pynten skjøttet i 2024 av DNV. A - oransje, B - rød, C - blå, D - gul. Hentet fra Norgeskart 28.10.2024.



Samtlige underlokaliteter ble slått med tohjulsslåmaskin påmontert slåttebjelke. Arbeidet foregikk over to dager og ble gjort i sammenheng med skjøtsel av annen slåttemark i kommunen. Under skjøtselen var det stort sett regnvær som umuliggjorde bakketørkingen, men det ble observert at flertallet av artene på slåttemarka, især solblom, var ferdig med sin frøspredning.

Etter slått ble graset rakt sammen i såter, etter grunneiers ønske, som fraktet ut graset for egenhånd senere med firhjuling. Noe av graset nærmest ytterkanten av del A ble deponert i nedkant utenfor slåttemarka av DNV.

Delområde B (ca. 1 daa), C (ca. 1,5 daa) og D (ca. 1 daa) fremsto artsrike og i hevd, og ble skjøttet uten videre utfordringer. Det ble observert flere solblomindivider i nærhet av områdene.

Delområde A (ca. 5 daa) bærer stedvis preg av høyt næringsstoffnivå med tilhørende høy frodighet. Dette skyldes trolig brakklegging over flere år og evt. bruk av beitepusser i enkelte år. Området er også utsatt for noe gjødselpåvirkning fra eldre låve nordøst for enga, og det er brutt opp jord til potetåker mot øst i overkant. Enga har derav også et mindre artsmangfold enn de øvrige områdene, og slåtten i 2024 er å regne som en restaurerings slått.



Figur 3: Delområde A før slått. Foto: L. Hoch 2024



Figur 4: Delområde B før slått. Foto: L. Hoch 2024



Figur 5: Delområde B etter slått og raking. Foto: L. Hoch 2024.



Figur 6: Delområde C før slått. Foto: L. Hoch



Figur 7: Delområde C etter slått og raking. Foto: L. Hoch 2024



Figur 8: Delområde A etter slått og raking. Foto: L. Hoch 2024.



Figur 9: Delområde A sett fra nordvestre hjørne. Frodig vegetasjon. Foto: L. Hoch 2024



Figur 10: Vegetasjonen i delområde A skapte utfordringer for slåmaskinene med gras kveilet rundt hjulene. Foto: L. Hoch 2024

3 Resultat og anbefalinger for videre skjøtsel

Slåttemarkene på Pynten har fått høyest mulig verdi i Naturbase, og er levestedet til flere truede arter, deriblant solblom, heroringvinge og mørk rutevinge. Som det skrives i faktabladet til naturtypelokaliteten for Pynten tilhører også lokaliteten det særpregede landskapet til gamle skogfinnebruk i området, og Pynten ligger også i noe nærhet til andre lignende slåttemarker (Kartbråtan 3 km, Abborhøgda 8 km).

Skjøtselen på Pynten bør derfor fortsettes tilsvarende slik den er utført i 2024 og av grunneier i tidligere år, blant annet for å bevare slåttemarka som naturtype og som leveområde for flere truede arter. Samarbeidet med grunneier er positivt og bør ivaretas.

Tilbakemeldinger fra grunneier i 2024 var stort sett positive, men de ga uttrykk for at de ønsker at DNV påtar seg fjerning av gras fra og med neste år. Dette er et tidkrevende arbeid, især med tanke på størrelsen til delområde A som er betydelig, og dette kan sette begrensninger på kapasiteten. I så fall anbefales det videre at delområde B, C og D prioriteres ettersom disse er mest artsrike og inneholder kjente solblomlokaliteter. Samtidig anbefales det i skjøtelsesplanen at hele området skjøttes, og skjøtsel/restaurering av slåttemarka i delområde A vil ha en positiv effekt på insekter på lokaliteten i kraft av å tilby større habitat og næringstilgang.

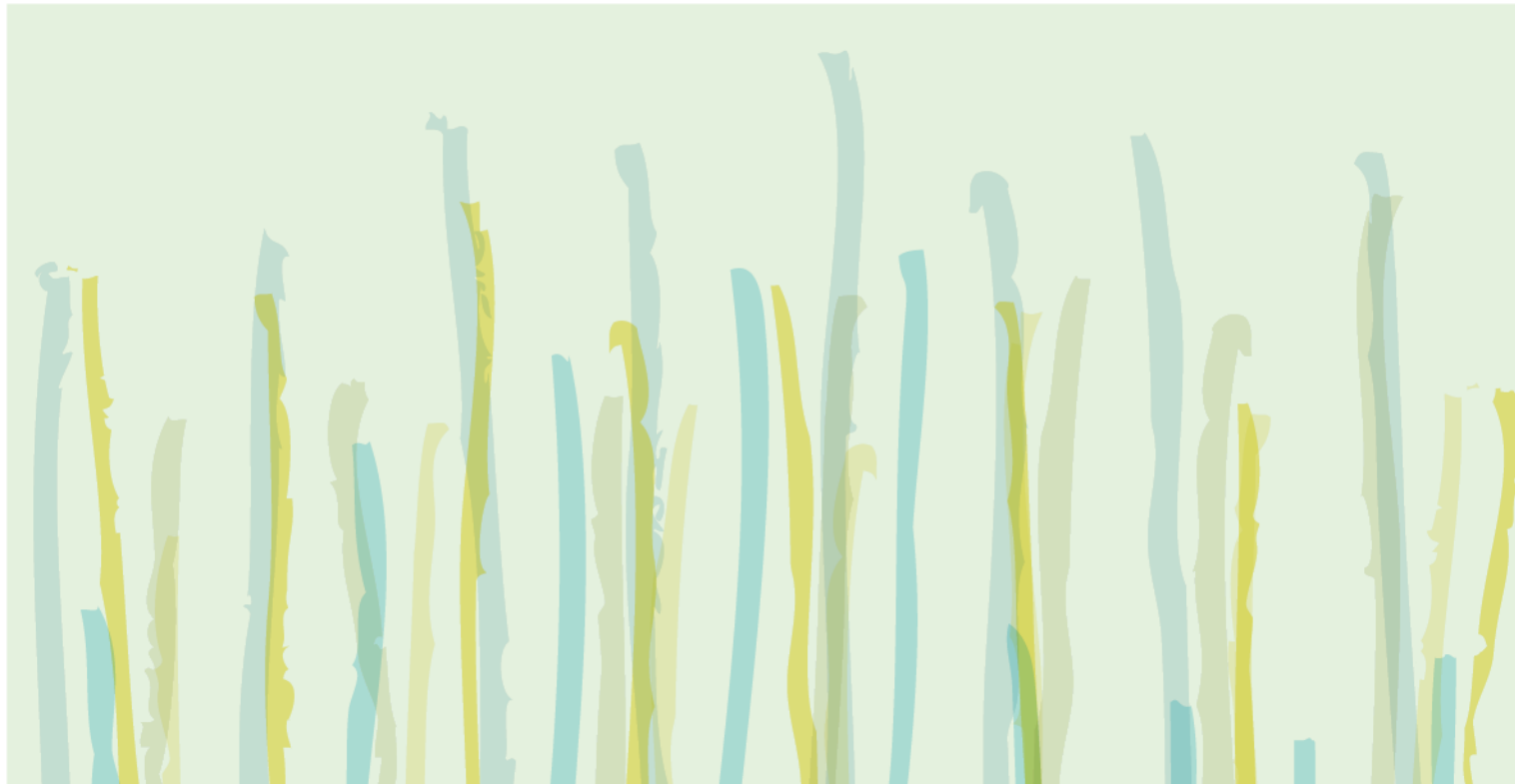


Litteratur

Enzenberger, Tanaquil. 2021. «Revidert skjøtelsesplan for slåttemark på Pynten, Kongsvinger kommune, Innlandet fylke». Vegetasjonsrådgiver Tanaquil Enzenberger (Rapport VTE 3-2021)

Norderhaug, A., Austad, I., Hauge, L. og Kvamme, M. (1999) *Skjøtelsesboka for kulturlandskap og gamle norske kulturmarker*. Landbruksforlaget. ISBN (trykt): 82-529-3254-2

Hovstad, K. A., Johansen L., Arnesen, A., Svalheim, E. og Velle, L. G. (2018). Slåttemark, Semi-naturlig. Norsk rødliste for naturtyper 2018. Artsdatabanken, Trondheim. Hentet (dato) fra: <https://artsdatabanken.no/RLN2018/76>



Dokkadeltaet Nasjonale Våtmarkssenter AS (DNV) ble etablert som et aksjeselskap i 2008 og eies av kommunene Nordre Land og Søndre Land. DNV tilbyr en rekke miljøfaglige tjenester og har opparbeidet betydelig kompetanse innenfor naturrestaurering, skjøtsel og naturtypekartlegging. Selskapet jobber for at naturmangfoldet ivaretas og brukes på en bærekraftig måte, og formidler dette gjennom nyskapende naturveiledning. Du finner oss ved Dokkadeltaet naturreservat. Våtmarkssenteret har rullerende utstillinger og er åpent for besøkende i sommermånedene.

Dokkadeltaet Nasjonale Våtmarkssenter AS Gamlevegen 84, 2879 ODNES Tlf: +47 61 10 00 20 E-post: post@dokkadeltaet.no www.dokkadeltaet.no

