



SKJØTSEL AV SETERVOLLEN PÅ GARDSETRA I SYNNFJELL

TILTAK FOR TRUA NATURTYPER - NATURBEITEMARK

31.10.2024



RAPPORT 2024:38

Utførende institusjon:

Dokkadeltaet Våtmarkssenter AS

Prosjektansvarlig:

Lea Hoch

Prosjektmedarbeider:**Oppdragsgiver:**

Statsforvalteren i Innlandet

Kontaktperson:

Victoria Marie Kristiansen

Referanse:

Hoch, L. (2023). *Skjøtsel av setervollen på Gardsetra i Synnfjell, tiltak for trua naturtyper* (DNV Rapport 2024:38)

Sammendrag:

Setervollen på Gardsetra er en artsrik og verdifull naturbeitemark.

I 2024 fristilte Dokkadeltaet Våtmarkssenter deler av setervollen på Gardsetra i Nordre Land kommune. Det ble hovedsakelig tatt med trær og større busker med motorsag i kantsonen som ikke ble ryddet tidligere. Hele setervollen ble i tillegg beitet med ku, geit, sau og hest. Sauene beitet målrettet på områder med mest lauvoppslag for å hindre nyetablering av skudd. Kyrne og hestene beitet mest på allerede restaurerte områder, mens geitene beveget seg fritt på vollen og beitet på lauvoppslag.

Forsidefoto:

Ku på Gardsetra. Foto: L. Hoch.

Emneord:

Naturbeitemark, setervoll, skjøtsel, naturbeitemark





Innhold

1 Introduksjon	4
2 Områdebeskrivelse.....	5
3 Resultat.....	6



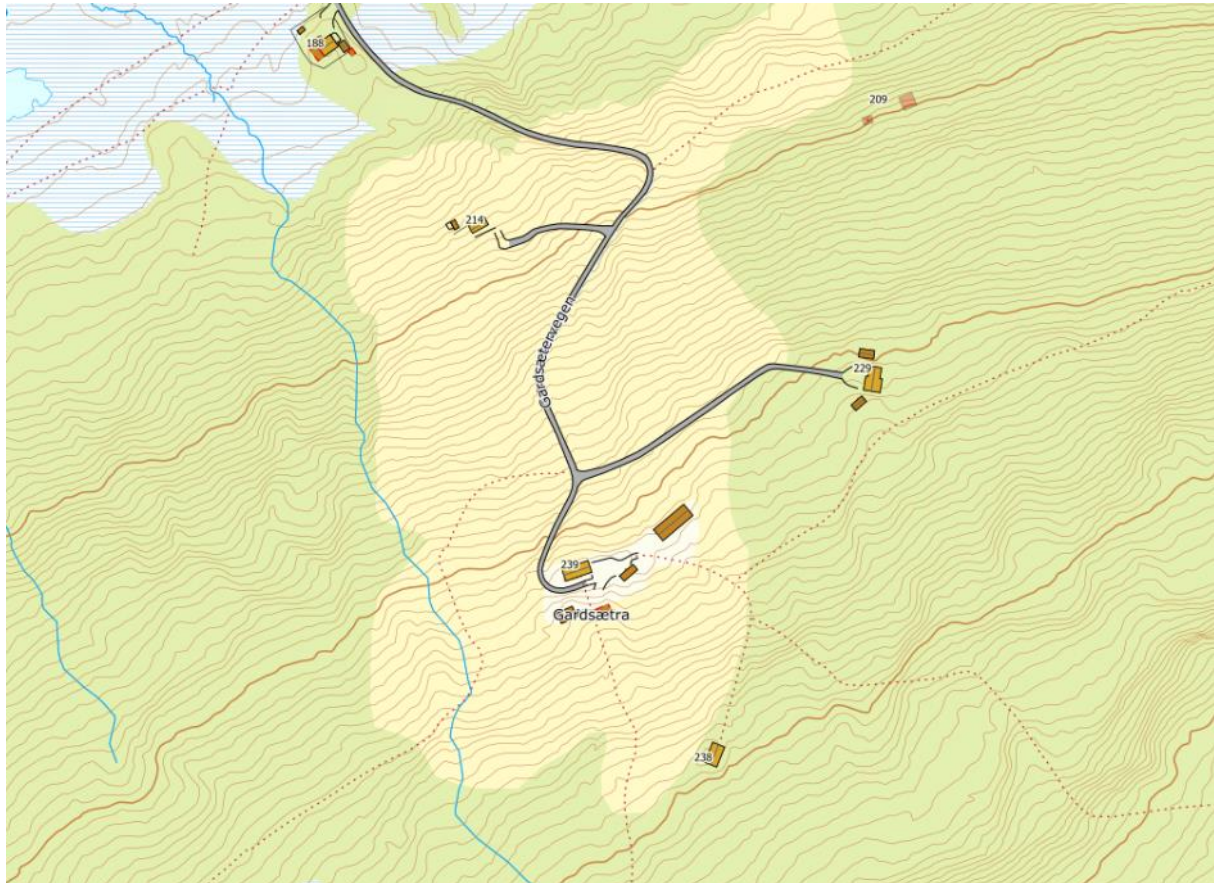
1 Introduksjon

Setervollen på Gardsetra var opprinnelig på ca. 75 dekar, men er nå noe gjengrodd. Driften her opphørte forholdsvis seint. Derfor har ikke gjengroingen kommet like langt som på mange andre setervoller i området. Setervollen har likevel hatt en god del løvoppslag. DNV satt i gang med seterdrift på Gardsetra i 2020. Siden sommeren 2020 har det derfor vært både ku, geit, hest og siden 2023 også sau på beite, samtidig som det hvert år ble ryddet et par daa av setervollen for løvoppslag.

Setervollen er en semi-naturlig eng som primært har blitt beitet. Enga er svakt kalkrik og har relativt nylige registreringer av bakkesøte og skjeggklokke (EN). Skjeggklokke ble ikke registrert på flere år, men noen individer er observert etter at ryddingen av enga startet i 2019 og beite ble gjenopptatt. Enga ble kartlagt i 2005 av Geir Høitomt og Bjørn Harald Larsen som satte engas verdi til svært viktig (A), dette ble blant annet basert på skjeggklokkas rødlistevurdering som var sterkt truet (EN).

2 Områdebeskrivelse

Gardsetra ligger i Synnfjellet i Nordre Land kommune. Setra ligger i nærheten av flere andre setre og setervoller, hvorav noen fortsatt beites og noen er i gjengroing. Setra grenser til et barskogreservat (Skardberga naturreservat). Grunnen i området er kalkrik og setervollen / naturbeitemarka er nord-til nordvestlig vendt.

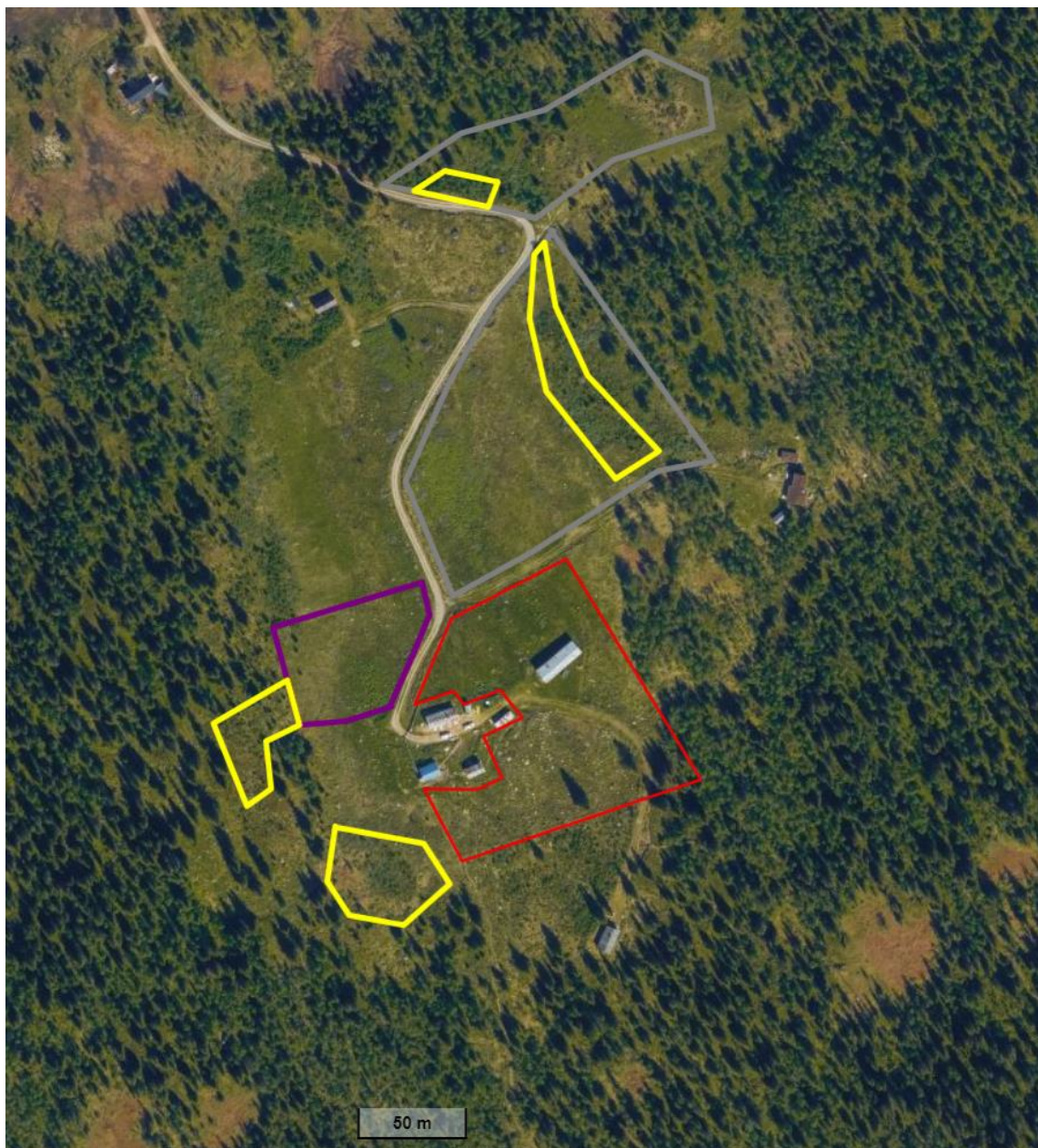


Figur 1 Kart over Gardsetra der skjøtselen av setervollen ble gjennomført (L. Hoch 2022)

3 Resultat

Figur 2 viser området som ble ryddet og beitet i 2024. Området ryddet manuelt for busker og løvoppslag er på ca. 5 daa (markert med gult). Her ble det brukt motorsag og hagesaks og det ble hovedsakelig tatt ut gran og bjørk. Ryddingen ble gjennomført i juli og august.

Hele setervollen ble også beitet av ku, geit, sau og hest i 6 uker i juli og august. Beitetrykket var størst rundt setertunet der det ble beitet med hest, ku og geit (markert med rødt). Kuene var av rasen dølafe (16 stk), som er en gamle norsk rase godt tilpasset beiting i fjellet. Området markert med grått ble intensivt beitet av 45 spælsau og området markert med lilla ble intensivt beitet med to hestere. Resten av setervollen ble mindre intensivt beitet av kyra.



Figur 2 Området som ble ryddet og beitet i 2024. (L. Hoch 2024)



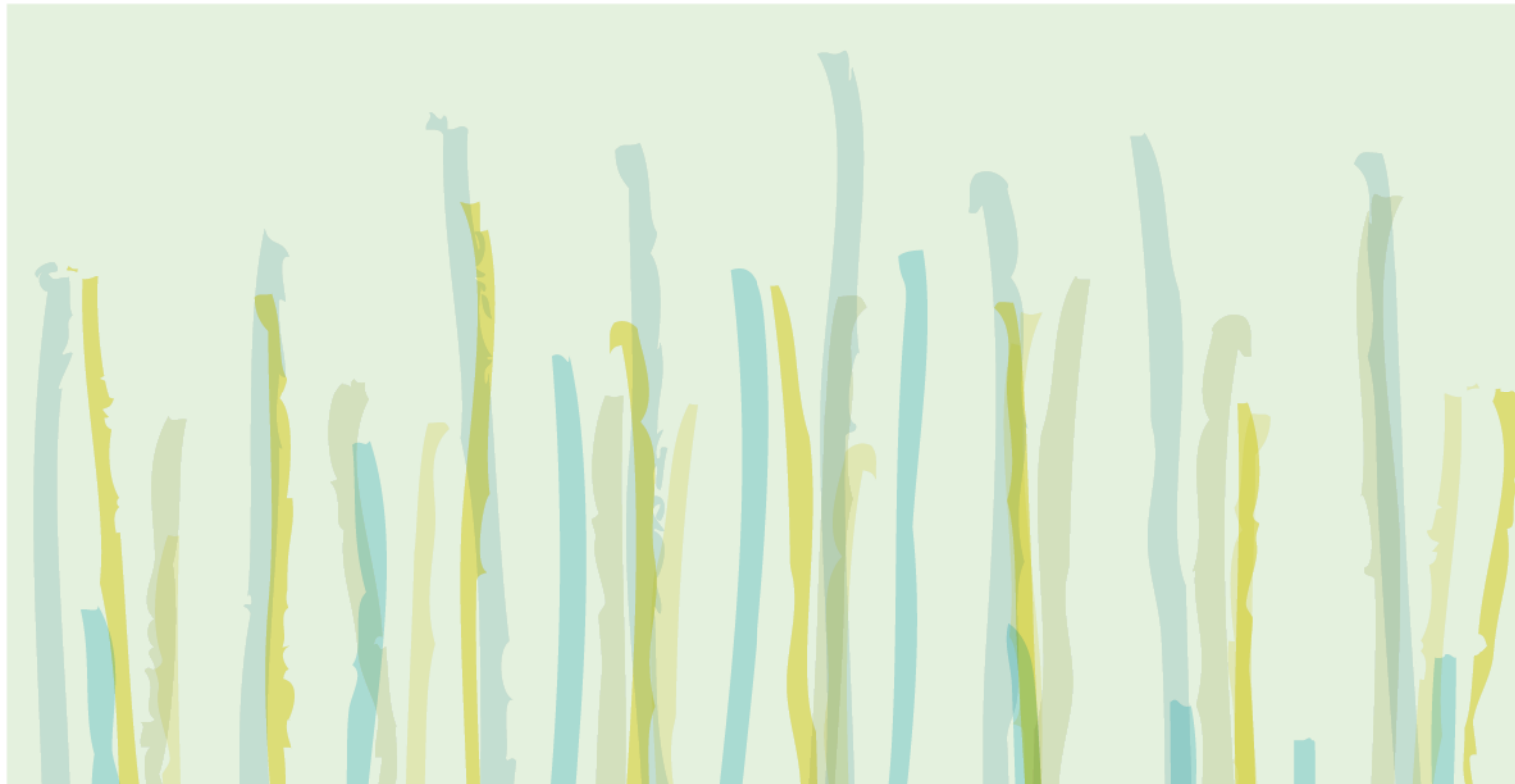
Figur 3 Området som ble fristilt og beitet siden 2019 fremstår nå som en artsrik naturbeitemark med mye blomstring på våren (L. Hoch 2022)



Figur 4 Dølafe beiter på setervollen ved Gardsetra (Foto: L. Hoch 2024)



Figur 5 Sauen beiter på lauvoppslag som er ryddet med motorsag (Foto: L. Hoch 2024)



Dokkadeltaet Nasjonale Våtmarkssenter AS (DNV) ble etablert som et aksjeselskap i 2008 og eies av kommunene Nordre Land og Søndre Land. DNV tilbyr en rekke miljøfaglige tjenester og har opparbeidet betydelig kompetanse innenfor naturrestaurering, skjøtsel og naturtypekartlegging. Selskapet jobber for at naturmangfoldet ivaretas og brukes på en bærekraftig måte, og formidler dette gjennom nyskapende naturveiledning. Du finner oss ved Dokkadeltaet naturreservat. Våtmarkssenteret har rullerende utstillinger og er åpent for besøkende i sommermånedene.

Dokkadeltaet Nasjonale Våtmarkssenter AS Gamlevegen 84, 2879 ODNES Tlf: +47 61 10 00 20 E-post: post@dokkadeltaet.no www.dokkadeltaet.no

